



BENUTZERHANDBUCH



Eigenschaften

Hauptmerkmale

- Unterstützt Android 7.1 mit ARM Cortex A53
- Unterstützen Sie einen männlichen IPTV-Programmierer (Interactive Personality TV), um sich mit Ihrem eigenen zu verbinden.
- Unterstützt drei Haupt-HD-Formate: VC-1, H.265, MPEG-2/4 und viele andere normale Formate wie MPEG-1, MPEG-2, MPEG-4, DIVX, REALMEDIA und so weiter.
- Zu den Videoformaten zählen AVI / RM / RMVB / TS / VOB / MKV / MOV / ISO / WMV / ASF / FLV / DAT / MPEG.
- Fotoformate umfassen HD JPEG / BMP / GIF / PNG / TIFF.
- Zu den Audioformaten zählen MP3, WMA, WAV und so weiter
- Unterstützt Standard-RJ45-Kabelnetzwerkverbindung und drahtlose Netzwerkverbindung
- Unterstützungs-TF-Karte ect.
- Mehrsprachiger Menütext wird unterstützt
- Unterstützt zwei USB 2.0-Host-Anschlüsse mit einem maximalen Ausgangsstrom von 2A / 5V.
- Software-Upgrade über USB und OTA

Aufbau

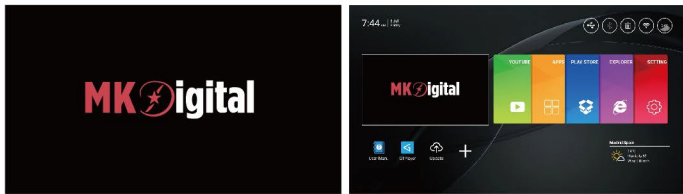
G2: Amlogic S905W bis 2,0 GHz, Quad Core ARM Cortex-A53
RAM 2G DDR + 16G EMMC, integriertes WLAN 802.1.1b/g/n

Declaración

- Die technischen Daten können ohne vorherige Ankündigung geändert werden.
- Der Hersteller übernimmt keine Verantwortung für Fehler oder Druckfehler
- Bitte beachten Sie, dass neue Software die Funktionen des Receivers ändern kann.
- Der Hersteller behält sich das Recht vor, Änderungen ohne weitere Ankündigung vorzunehmen.
- Das hier gezeigte Bild dient nur zur Orientierung. Das tatsächliche Produkt kann abweichen.

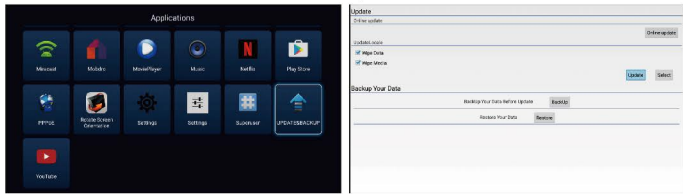
Anlaufen

- Stellen Sie sicher, dass Sie die Kabel des Empfängers ordnungsgemäß installiert und angeschlossen haben.
- Wenn sich der Receiver im Auslieferungszustand befindet oder keine Programmliste vorhanden ist, wird beim Einschalten das H
- Drücken Sie die Tasten "►" und "◄", um auszuwählen, und drücken Sie die Taste "OK", um das Symbol APP aufzurufen. auptmenüfenster auf dem Bildschirm angezeigt. Die LED leuchtet etwa 60 Sekunden, um die Hauptschnittstelle aufzurufen.



Upgrade und Sicherung

Öffnen Sie die Anwendung "Update". Wählen Sie "lokales Update" und wählen Sie die Upgrade-Datei aus. Legen Sie eine U-Disk mit Update-USB-Schnittstelle ein (stellen Sie sicher, dass sich die Upgrade-Datei im Stammverzeichnis des USB-Flashlaufwerks befindet), klicken Sie auf das Upgrade-Symbol, klicken Sie auf lokales Upgrade. Hinweis: Bei System-Updates kommt es nicht zu Stromausfällen. Darüber hinaus ist Android eine offene Plattform. Forschung und Entwicklung verschiedener Unternehmen unterscheiden sich. Daher ist Upgrade nicht die Software unseres Unternehmens, um Systemschäden zu vermeiden.



SICHERHEITSHINWEISE

Diese STB wurde hergestellt, um die internationalen Sicherheitsstandards zu erfüllen. Bitte lesen Sie die folgenden Sicherheitshinweise sorgfältig durch.

- 1. Netzversorgung:** 100-240V AC 50 / 60Hz, Betreiben Sie das Gerät nur mit der unter "Technische Daten" angegebenen Stromquelle.
- 2. ÜBERLASTUNG:** Überladen Sie die Steckdose, das Verlängerungskabel oder den Adapter nicht, da dies zu einem Brand oder Stromschlag führen kann.
- 3. FLÜSSIGKEITEN:** Halten Sie Flüssigkeiten von der STB fern. Das Gerät darf keinen Tropfen oder Spritzern ausgesetzt werden. Auf dem Gerät dürfen keine mit Flüssigkeiten gefüllten Gegenstände, wie z. B. Vasen, abgestellt werden.
- 4. REINIGUNG:** Trennen Sie die STB vor der Reinigung von der Steckdose. Verwenden Sie ein leicht angefeuchtetes Tuch (keine Lösungsmittel), um die STB zu entstauben.
- 5. VENTILATION:** Die Schlitze oben auf der STB müssen frei bleiben, um einen ordnungsgemäßen Luftstrom zum Gerät zu ermöglichen. Stellen Sie die STB nicht auf weichen Möbeln oder Teppichen auf. Setzen Sie die STB keinem direkten Sonnenlicht aus und stellen Sie sie nicht in die Nähe eines Heizgeräts. Stapeln Sie keine elektronischen Geräte auf der STB.
- 6. ANLAGEN:** Verwenden Sie keine Zubehörteile, die nicht empfohlen werden, da diese die STB gefährden oder beschädigen können.
- 7. VERBINDUNG ZUM SATELLITEN-LNB:** Trennen Sie die STB vom Netz, bevor Sie das Kabel von der Satellitenschüssel trennen oder trennen. FEHLERBEHEBUNG KANN DAS LNB BESCHÄDIGEN
- 8. ANSCHLUSS AN DEN FERNSEHER:** Trennen Sie die STB vom Netz, bevor Sie das Kabel von der Satellitenschüssel trennen oder trennen. FEHLERBEHEBUNG KANN DAS FERNSEHER BESCHÄDIGEN
- 9. ERDUNG:** Das LNB-Kabel MUSS zur Systemerdung für die Satellitenschüssel GEERDET WERDEN. Ziehen Sie den Netzstecker während eines Gewitters oder wenn Sie ihn längere Zeit nicht benutzen.
- 10. STANDORT:** Stellen Sie die STB im Haus auf, um sie vor Blitzen, Regen oder Sonnenlicht zu schützen.

11. WARNUNG: Die mit dem Symbol "⚡" gekennzeichneten Klemmen können so groß sein, dass die Gefahr eines elektrischen Schlags besteht. Die an die Klemmen angeschlossene externe Verdrahtung erfordert die Installation durch eine befugte Person oder die Verwendung von vorkonfigurierten Kabeln oder Kabeln.



Die Erklärung von Symbol, Markierung, Signallampe oder ähnlichen Mitteln zeigt an, dass das Gerät vollständig vom Netz getrennt ist. Dieses Gerät ist ein Klasse II oder doppelt isoliertes elektrisches Gerät. Es wurde so konzipiert, dass keine Sicherheitsverbindung zur elektrischen Erde erforderlich ist.

Dieses Blitzsymbol mit Pfeilspitze innerhalb eines gleichseitigen Dreiecks soll den Benutzer auf das Vorhandensein einer nicht isolierten „gefährlichen Spannung“ im Gehäuse des Produkts aufmerksam machen, die so groß sein kann, dass die Gefahr eines Stromschlags besteht

Warnung: Nehmen Sie die Abdeckung (oder Rückseite) nicht ab, da sich darin keine vom Benutzer zu wartenden Teile befinden. Wenden Sie sich an qualifiziertes Personal

Das Ausrufezeichen in einem gleichseitigen Dreieck soll den Benutzer auf wichtige Bedienungs- und Wartungsanweisungen in der Begleitdokumentation des Geräts aufmerksam machen

12. Richtiges Entsorgung dieses Produkts. Diese Kennzeichnung weist darauf hin, dass dieses Produkt in der gesamten EU nicht mit dem Hausmüll entsorgt werden darf. Um mögliche Schäden für die Umwelt oder die menschliche Gesundheit durch unkontrollierte Entsorgung von Abfällen zu vermeiden, führen Sie eine verantwortungsbewusste Entsorgung durch, um die nachhaltige Wiederverwendung materieller Ressourcen zu fördern. Um Ihr gebrauchtes Gerät zurückzugeben, verwenden Sie bitte das Rückgabe- und Sammelsystem oder wenden Sie sich an den Händler, bei dem das Produkt gekauft wurde. Sie können dieses Produkt zum umweltgerechten Recycling verwenden. Umgebungstemperatur: 0 ~ 35C.

Frontblende

Fernbedienungssensor: Erkennt das Infrarotsignal von der Fernbedienung.

POWER-Anzeige: Während der Empfänger eingeschaltet ist und sich im Standby-Modus befindet.

USB-Anschluss: USB 2.0-Host, Anschluss an USB-Festplatte, Flash-Disk.

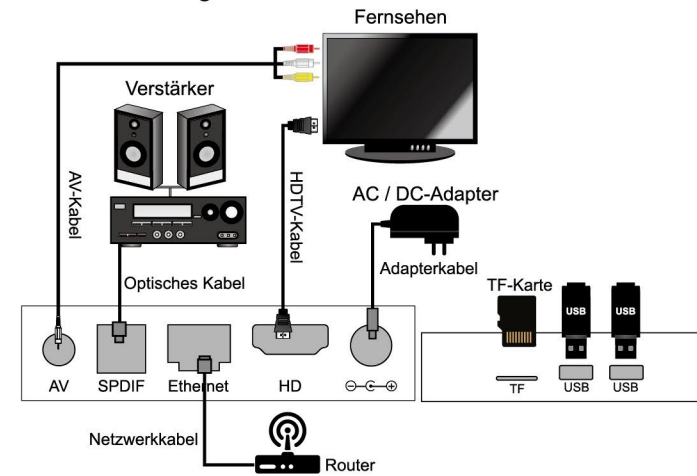
TF-Kartenport: Eine Kartenschnittstelle für TF.

Anschluss TV

AV-Verbindung: Schließen Sie das AV-Kabel der dreifarbigen Farbe (Rot / Weiß / Gelb) an die AV-Ausgangsschnittstelle des Fernsehgeräts an, das andere Ende an die AV-Eingangsschnittstelle des Fernsehgeräts. Verbinden Sie sich per Farbe und das Fernsehgerät ist auf den AV-Eingangsmodus eingestellt

HDOU-Verbindung: Schließen Sie das HDTV-Kabel an die Produktschnittstelle an, die andere Seite an ein Fernsehgerät. Der Fernseher ist auf den HDMI-Eingangsmodus eingestellt.

Connection TV Diagram:



Fernbedienung für Android BOX

Sie können den Receiver ein- und ausschalten, das Bildschirmmenü bedienen und verschiedene Hotkey-Funktionen verwenden.

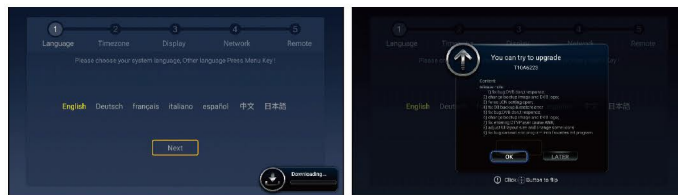


- LEISTUNG:** Standby Ein / Aus.
- MUTE:** Den Ton stummschalten.
- Rote Taste:** Multifunktions-taste.
- Grüne Taste:** Multifunktions-taste.
- Gelbe Taste:** Multifunktions-taste.
- Blaue Taste:** Multifunktions-taste.
- MENU:** Zeigt das Hauptmenü auf dem Bildschirm an oder kehrt zum vorherigen Menü oder Status zurück. ! Wenn DVB gestartet ist, drücken Sie kontinuierlich, um den Modus für erzwungene Aktualisierung zu aktivieren.
- EXIT:** Brechen Sie die Benutzerauswahl ab und kehren Sie über ein Menü zum Ansichtsmodus zurück.
- ◀/▶:** Um die Lautstärke einzustellen oder den Cursor im Menü nach links oder rechts zu bewegen.
- ▲/▼:** Um den Kanal zu wechseln oder den Cursor im Menü nach oben oder unten zu bewegen.
- OK:** Wählen Sie die Menüoption oder, um den Eintrag zu aktualisieren.
- INFO:** Anzeige des Kanalstatus oder verschiedener Programminformationen des aktuellen Dienstes.
- EPG:** Zeigt den Programmführer an, wenn verfügbar.
- PAGE +/-:** To Bewegen Sie den Cursor auf die nächste oder vorherige Seite in der Kanalliste.
- VOL +/-:** Zum Einstellen der Lautstärke (Vollbildwiedergabe wirksam).
- Home:** Zurück zur Hauptoberfläche.
- Mouse:** Wechseln Sie den Mausbetriebsmodus (Einige Produkte haben keine Wirkung).
- 0-9 Keys:** Zur Auswahl von Kanälen oder zur Eingabe von Programmierparametern.
- RECALL:** Rückkehr zum vorherigen Kanal.
- DELETE:** Löschen Sie das Eingabewort.

! Das bild ist nur als referenz; bitte machen Sie das Objekt als Standard.

Upgrade: OTA

Öffnen Sie die Anwendung "Update". Wählen Sie "Online-Update" und das aktuelle Aktualisierungspaket wird geprüft. Hinweis: Bei einigen Modellen, die nicht über eine Online-Update-Funktion verfügen, ist möglicherweise nur das Element "Local Update" verfügbar.



Fehlerbehebung

Überprüfen Sie die möglichen Fehlermodi und die vorgeschlagenen. Lösungen in der nachstehenden Tabelle, während Sie dieses Gerät verwenden, bevor Sie einen Service anfordern, können einfache Überprüfungen oder geringfügige Anpassungen Ihrerseits helfen, das Problem zu beheben. Überlassen Sie die Wartungsaufgabe dem Fachmann.

Warnung! Versuchen Sie unter keinen Umständen, den Empfänger selbst zu reparieren. Die Manipulation des Empfängers kann zu einem tödlichen Stromschlag führen und führt zum Erlöschen der Garantie.

Fenómeno de falla	Posibles causas
Einstellungen, die Sie im Menü vorgenommen haben, haben sich nicht geändert	• Der Empfänger verlor die Stromversorgung, bevor er in den Standby-Modus wechseln kann. Einige der vom Benutzer gespeicherten Einstellungen können teilweise oder vollständig gelöscht werden.
Der Receiver reagiert nicht auf die Fernbedienung	• RCU-Batterien sind leer oder falsch eingesetzt. • Die Fernbedienung zeigt in eine falsche Richtung.
Schlechte Bildqualität	• Die Signalstärke ist zu niedrig.
Keinen Ton	• Das Kabel ist falsch angeschlossen. • Der Lautstärkepegel ist zu niedrig. • Die Stummschaltung ist aktiv.
Keine Anzeige auf dem LED-Anzeigefeld	• Das Netzkabel ist nicht richtig angeschlossen.
KEIN Bild auf dem Bildschirm	• Der Receiver befindet sich im Standby-Modus. • Die Cinch-Buchse oder das Kabel ist nicht fest mit dem Videoausgang Ihres Fernsehgeräts verbunden. • Auf Ihrem Fernsehgerät ist ein falscher Kanal- oder Videoausgang ausgewählt. Die Helligkeit Ihres Fernsehgeräts ist falsch definiert.
Der Inhalt des USB-Flashlaufwerks kann nicht gelesen werden	• Das Format des USB-Flash-Laufwerks ist nicht mit der Box kompatibel. • Wenn einer der USB-Sticks nicht gelesen werden kann, schalten Sie die BOX bitte 30 Sekunden lang aus und starten Sie die TV BOX erneut.
Der Fernsehbildschirm ist leer und die Player-LED blinkt	• Schalten Sie Ihre TV BOX aus, warten Sie 30 Sekunden und schalten Sie sie wieder ein. • Überprüfen Sie im HDTV-Status, ob die HDTV-Verbindung korrekt ist, oder ändern Sie ein anderes HDTV-Kabel, und stellen Sie die Ausgangsaufösung dieser TV-Box auf 720P ein.